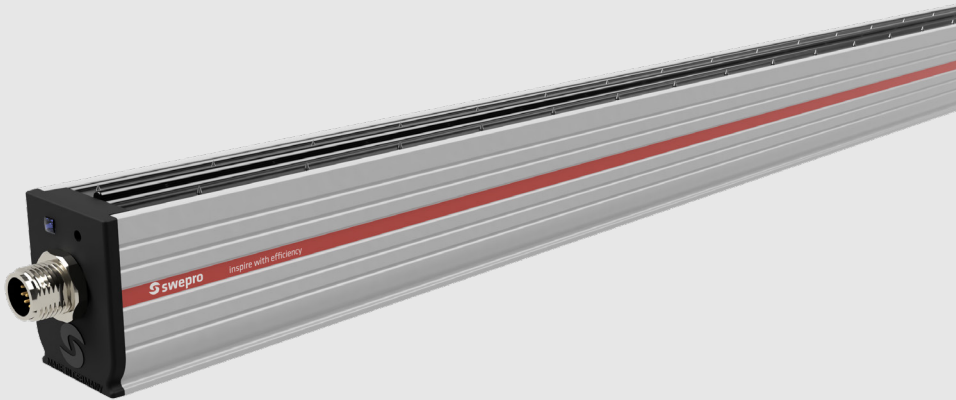


HASZNÁLATI ÚTMUTATÓ:

swepro Ionic antisztatizáló termékek

Zeus 4.0 DC széria



A sérülések és károk elkerülése érdekében alaposan és figyelmesen olvassa el ezt a használati útmutatót, és őrizze meg későbbi használatra.

12.10.2023_REV03





SWEPRO Kereskedelmi Kft.
Rákóczi u. 1.
8000 Székesfehérvár

Telefon: +36 22 814 650

info@swepro.hu
www.swepro.hu

TARTALOMJEGYZÉK

1. A használati útmutatóval kapcsolatos információk	5
1.1 A használati útmutató célja.....	5
1.2 A használati utasítás célcsoportja.....	5
1.3 A figyelmeztető táblák elrendezése.....	6
1.4 Az utasítások elrendezése.....	7
1.5 A kiegészítő információk elrendezése.....	7
1.6 A hivatkozások elrendezése.....	7
2. Az Ön biztonsága érdekében	8
2.1 Általános biztonsági útmutató.....	8
2.2 Rendeltetésszerű használat.....	9
2.3 Felelősségek és kötelezettségek.....	9
2.4 A személyzet képzése.....	9
3. Összetevők és funkciók	11
3.1 Bevezetés / termékleírás és működési elv.....	11
3.2 Működésleírás.....	12
3.3 Műszaki adatok.....	15
4. Biztonsági útmutató	18
4.1 Az Ionic Zeus 4.0 antisztatikus rúd csatlakoztatása és összeszerelése.....	19
4.2 Üzembe helyezés / újbóli üzembe helyezés.....	21
5. Ionic Zeus 4.0 Karbantartása	22
5.1 Biztonsági útmutató.....	22
5.2 Karbantartási útmutató.....	23
6. Hibajelenségek	24
6.1 Biztonsági útmutatók.....	24
6.2 Hibatábla.....	24
7. Ártalmatlanítás	26
8. Visszajelzés	27

1. A HASZNÁLATI ÚTMUTATÓVAL KAPCSOLATOS INFORMÁCIÓK

A használati útmutató fontos információkat tartalmaz tervezett használattal kapcsolatban. Az útmutatót a kezelőszemélyzet számára kéznél kell tartani. A termék beszerelése és üzembe helyezése előtt végig kell olvasni a teljes útmutatót.

Kövesse az utasításokat, hogy biztosítsa a termék megfelelő és biztonságos működését, és szükség esetén szavatossági igényeket érvényesíthesse.

A pontos garanciális feltételeket a Swedex GmbH Industrieprodukte Általános Üzletszabályzata tartalmazza.

1.1 A HASZNÁLATI ÚTMUTATÓ CÉLJA

A jelen használati útmutató a következőkkel ismerteti meg az operátort:

- Működési elv
- Kezelés
- Biztonsági megjegyzések
- és karbantartás

1.2 A HASZNÁLATI UTASÍTÁS CÉLCSOPORTJA

Ezt a használati útmutatót minden olyan személynek el kell olvasnia és be kell tartania, aki az alábbi feladatok egyikével megbízott:

- Telepítés és összeszerelés
- Kezelés
- Hibaelhárítás
- Szétszerelés és ártalmatlanítás

1.3 A FIGYELMEZTETŐ TÁBLÁK ELRENDEZÉSE

A figyelmeztető jelzéseket speciálisan színes jelzőszómezők emelik ki. Mindig olvassa el a figyelmeztetés teljes szövegét, hogy hatékonyan védekezzen az esetleges veszélyekkel szemben! A következő jelzőszómezők különböző színeket és jelzőszavakat használnak a különböző veszélyszintek jelzésére:



Ennek a figyelmeztetésnek a figyelmen kívül hagyása súlyos vagy halálos sérüléseket okozhat.



Ennek a figyelmeztetésnek a figyelmen kívül hagyása súlyos vagy halálos sérüléseket okozhat.



Ennek a figyelmeztetésnek a figyelmen kívül hagyása könnyű vagy közepes sérüléseket okozhat.



Ennek a figyelmeztetésnek a figyelmen kívül hagyása anyagi károkat okozhat.

A figyelmeztető jelzések felépítése mindig azonos. Tartalmazzák a jelzőszót, a veszély típusát és forrását, a be nem tartása esetén a következményeket, valamint a veszély elhárítására/megelőzőre vonatkozó intézkedéseket. Példa:



Állandó zajhatás

Súlyos halláskárosodás

- ▶ Mindig viseljen hallásvédő felszerelést a használat közben!
-

1.4 AZ UTASÍTÁSOK ELRENDEZÉSE

Az utasítások közvetlenül arra kérnek, hogy tegyél valamit, és cselekvés-orientált módon vannak felépítve. Az egyes műveleti lépéseket mindig az előírt sorrendben hajtsa végre.

Az utasítások az alábbiak szerint vannak felszerelve, és a megfelelő szimbólumokkal jelölve:

► Az utasítás célja

1. Műveleti lépések

✓ A műveleti lépések hatása annak ellenőrzésére, hogy a lépéseket megfelelően hajtották-e végre.

2. További műveleti lépések

✓ Az egész utasítás eredménye

1.5 A KIEGÉSZÍTŐ INFORMÁCIÓK ELRENDEZÉSE



Az információs szimbólummal jelölt szövegek további információkkal és tippekkel szolgálnak.

1.6 A HIVATKOZÁSOK ELRENDEZÉSE

Ebben a kézikönyvben a hivatkozások a következők:

Példa:

„... csak a rendeltetésszerű használatnak megfelelően használja a gépet (rendeltetésszerű használat).“

2. AZ ÖN BIZTONSÁGA ÉRDEKÉBEN

A balesetek és sérülések elkerülése érdekében a következő pontokat kell betartani:

- Kövesse az ebben a kézikönyvben található összes biztonsági utasítást és figyelmeztetést.
- Vegye figyelembe a veszélyt jelentő szimbólumokat, tiltó táblákat és utasításokat.
- Tartsa be az üzemeltetés helyén érvényes baleset-megelőzési szabályokat és előírásokat.
- Tartsa be az összes ellenőrzési és karbantartási intervallumot.
- Vegye figyelembe a rendeltetésszerű használatot.

2.1 ÁLTALÁNOS BIZTONSÁGI ÚTMUTATÓ

A biztonsági utasítások segítenek elkerülni a sérüléseket és az anyagi károkat. Győződjön meg arról, hogy elolvasta és megértette a jelen használati útmutatóban található összes biztonsági előírást. A biztonságos munkavégzés érdekében nem elég csak elolvasni az ebben a fejezetben található általános biztonsági utasításokat. Olvassa el és tartsa be a munkájával kapcsolatos minden fejezetben található speciális biztonsági utasításokat is. Kérjük, vegye figyelembe a további vonatkozó információkban található megjegyzéseket is, mint például az előírások, törvények és irányelvek stb.

A következő biztonsági előírások általánosan érvényesek:

- Minden esetben vegye figyelembe a nemzeti és nemzetközi munkavédelmi előírásokat.
- Csak az antisztatikus termékeket használja...
 - › műszakilag kifogástalan állapotban
 - › a biztonságot és a kockázatokat figyelembe véve és ezek tudatában
 - › rendeltetésüknek megfelelően
 - › betartva ezt a használati útmutatót
- Viseljen egyéni védőfelszerelést.
- Villanszerelési munkákat csak szakképzett villanszerelő végezhet. A feszültség alatt álló részekon végzett munkákat csak egy másik személy felügyelete mellett szabad elvégezni.
- Azonnal szüntesse meg az Ön biztonságát vagy az antisztatikus termékek biztonságos működését befolyásoló hibákat. Az antisztatikus termékeket helyezze üzemen kívül, amíg a hibát meg nem szüntetik.
- Az alkatrészek cseréjekor a gyártó által engedélyezett pótalkatrészeket használjon. A nem engedélyezett pótalkatrészek veszélyeztethetik az antisztatikus termékek működési biztonságát.
- Vegye figyelembe a mechanikai, pneumatikus és elektromos alkatrészek potenciális maradék energiáit.

2.2 RENDELTETÉSSZERŰ HASZNÁLAT

Az antisztatikus termékeket csak a „Műszaki adatok” című fejezetben megadott specifikációkkal összefüggésben szabad használni, figyelembe véve a jelen használati útmutatóban és a mellékelt dokumentumokban található karbantartási utasításokat és megjegyzéseket.

Az antisztatikus termékek az elektrosztatikus töltés elvezetésére szolgálnak a felületekről. Tipikus alkalmazási terület például a papírszalagok töltésének megszüntetése a nyomdaiparban, a csomagolásgyártás és a műanyaggyártás. Az antisztatikus termékeket minden olyan alkalmazásban alkalmazzák, ahol az elektrosztatikus töltés akadályozza a termékek gyártását, vagy ahol az elektrosztatikus töltés jelenléte a munkahelyi biztonságot veszélyeztető helyzeteket okoz.

2.3 FELELŐSSÉGEK ÉS KÖTELEZETTSÉGEK

A jelen használati útmutatóban szereplő utasításokon és megjegyzéseken kívül be kell tartani az általánosan érvényes, jogszabályi rendelkezéseket és egyéb kötelező érvényű baleset-megelőzési és környezeti előírásokat.

Az antisztatikus termékek biztonságos működésének garantálása érdekében az üzemeltető cégnek legalább...

- gondoskodjon arról, hogy az antisztatikus termékeket csak a rendeltetésszerű használatuknak megfelelően, kifogástalan állapotban és hibamentesen használják.
- határozza meg az üzemeltetési helyet és készítse el a megfelelő kezelési útmutatót.
- gondoskodjon arról, hogy a teljes, olvasható használati útmutató mindig kéznél legyen az antisztatikus termékek működési helyén.
- a szükséges egyéni védőfelszerelést (PPE) biztosítani az aktív állománynak.
- végezzen biztonsági oktatást az antisztatikus terméken.
- gondoskodni kell a munkaterületek megfelelő szellőztetéséről és megvilágításáról.
- gondoskodjon arról, hogy az antisztatikus termékeket ne használják olyan munkahelyi környezetben, amelyhez robbanásvédelmi okokból Ex-tanúsítvány szükséges.

2.4 A SZEMÉLYZET KÉPESÍTÉSE

Minden munkát kizárólag erre a munkára képzett és felhatalmazott személyzet végezhet. A „képzett” kifejezés azt jelenti, hogy a személyzet képzett vagy oktatást kapott az adott munkára vonatkozóan, és ezt megfelelő bizonyítvány vagy bizonyíték benyújtásával ellenőrizheti.

Ebben a kézikönyvben a következő személycsoportokat különböztetjük meg:

- A kezelőszemélyzet ismeri az antisztatikus termékek kezelését és működési módját. Ezek a személyek megadják a működéshez szükséges adatokat és végrehajtják az antisztatikus termékek működtetéséhez szükséges műveleti lépéseket. Ezenkívül az ilyen személyek felelősek az alapvető karbantartási műveletekért.
- Az üzembe helyezésért és a leszerelésért, valamint az antisztatikus termékek üzembe helyezéséért és módosításáért az üzembe helyezős és karbantartó személyzet felelős.
- Képzett villanyszerelők felelősek az elektromos alkatrészekon végzett minden munkáért.



VIGYÁZAT

A szívritmus-szabályozóval rendelkező személyeknél fennáll annak a veszélye, hogy több emissziós csúcs megérintése vagy a mellkasnak az antisztatikus rúd felé történő mozgatása a pacemaker hibaüzem módba kapcsolását okozhatja.

A megfelelő szakértelemmel rendelkező felettesek felelősek az üzembe helyezésért és a leszerelésért.

Tevékenység	Üzemeltető személyzet	Beállító/ karbantartó személyzet	Képzett villanyszerelő	Gyártási szakember
Üzembe helyezés			x	
Bekapcsolás	x			
Kezelés	x			
Hibaelhárítás		x		
Hibaelhárítás, mechanikus rendszerben		x		
Hibaelhárítás, elektromos rendszerben			x	
Beállítás, telepítés		x		
Karbantartás, gépészeti rendszerben		x		
Karbantartás, elektromos rendszerben			x	
Javítás		x		
Leszerelés, tárolás		x		

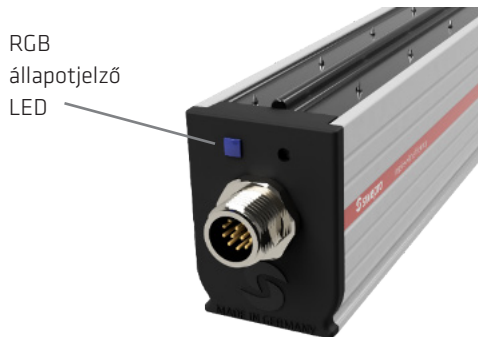
3. ÖSSZETEVŐK ÉS FUNKCIÓK

3.1 BEVEZETÉS / TERMÉKLEÍRÁS ÉS MŰKÖDÉSI ELV

Az Ionic Zeus 4.0 antisztatikus rudak a statikus elektromosság elvezetésére szolgálnak a felületekről. Tipikus alkalmazási terület a papírszalagok kiürítése a nyomdaiparban, a csomagolásgyártás és a műanyaggyártás. A rudakat nagy sebességre és különböző munkatávolságokra egyaránt tervezték. Az integrált nagyfeszültségű kaszkád nagyobb biztonságot nyújt a balesetek elkerülése érdekében. A rúd visszajelző LED-del van felszerelve, és soros interfészen keresztül is működtethető és felügyelhető. Az Ionic Zeus 4.0 antisztatikus rudak az ügyfelek igényei szerint gyárthatók. 465 mm-től 3000 mm-ig (150 mm-es intervallumokban) kaphatók. A rudak kompakt kialakításúak, és 45 x 30 mm-es keresztmetszettel szállítjuk. Horonykövekkel vagy speciális konzollal a rúd mentén, az antisztatikus rudak szabadon állítható módon rögzíthetők. Ezek a rugalmas rögzítési lehetőségek lehetővé teszik azok egyszerű és gyors rögzítését.

Az Ionic Zeus 4.0 24 V DC üzemi feszültséggel egy szabványos M12 csatlakozón keresztül kapja meg a tápfeszültséget. A csatlakozó ezenkívül egy soros interfész elérésére is használható a rudak gépvezérlésbe való integrálásához.

Az Ionic Zeus 4.0 ideálisan használható 10-500 mm közötti munkatávolságra, akár 8 m/másodperc anyag sebességgel.



1. ábra: Az Ionic Zeus 4.0 csatlakozási oldala

Az Ionic Zeus 4.0 belsejében a csatlakoztatott 24 V DC üzemi feszültség ± 8 KV pozitív és negatív nagyfeszültséggé alakul. Ez a nagy feszültség elektromos mezőt hoz létre az emitter csúcsain, és az emitter csúcsai körüli levegőmolekulákat pozitív és negatív ionokra osztja.

Ha most egy statikusan feltöltött felület kerül a rudak működési tartományába, akkor ioncsere történik, amely semlegesíti a felületi töltést. A „kék” állapotjelző LED jelzi a beállított frekvenciát és azt is, hogy a sáv működési módban van. Ha a „piros” állapotjelző LED villog, a sáv hiba üzemmódban van. Az 1. ábra az állapotjelző LED helyzetét mutatja a csatlakozási oldalon.

Ha frekvenciaváltás történik, a frekvencia a kapcsolóval módosítható. Ez az opció a töltés semlegesítési folyamat optimalizálására szolgál, hogy a kisütést akár nagyobb üzemi távolságok (< 500 mm) esetén is megvalósítsák.

3.3 MŰSZAKI ADATOK

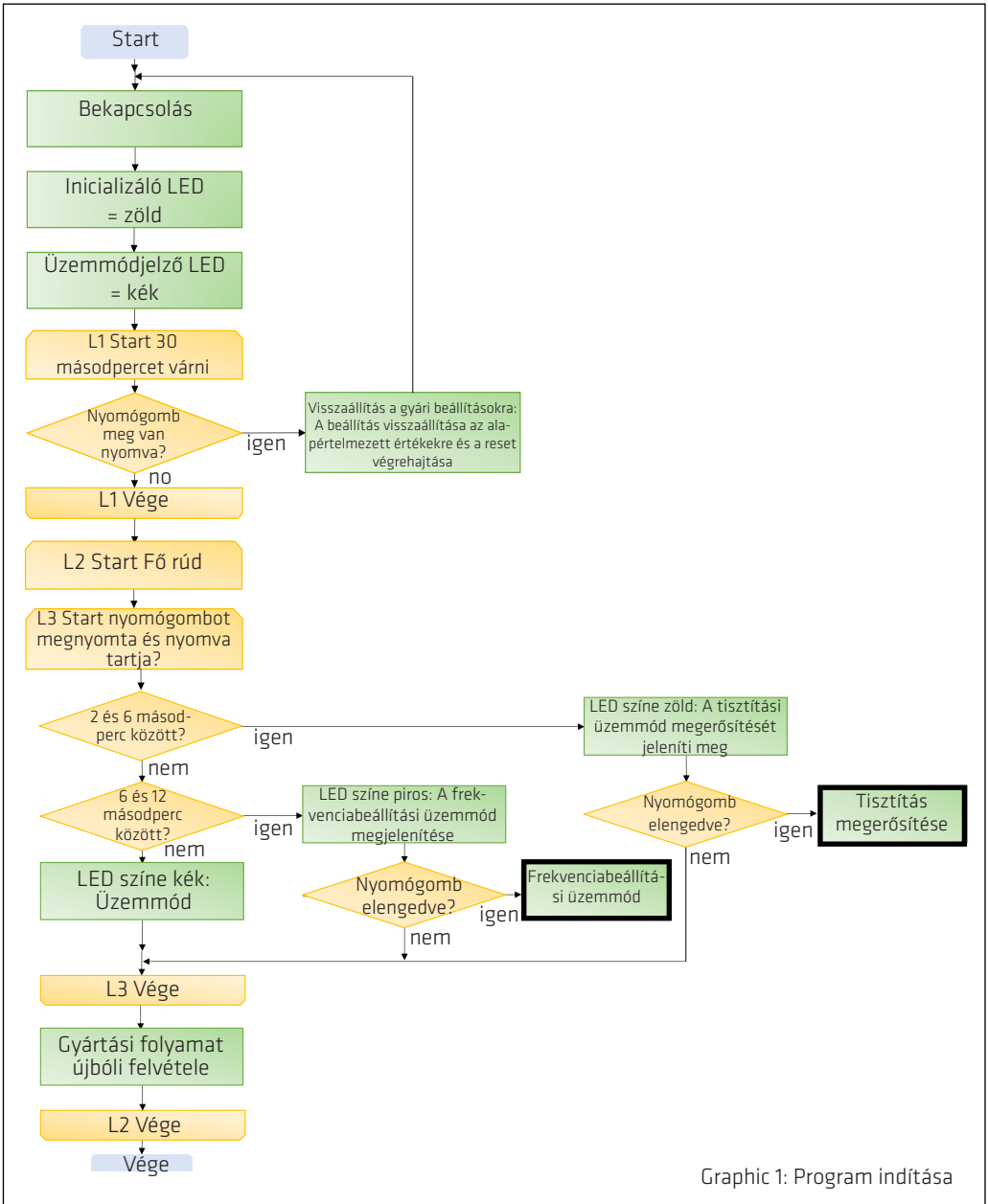
In the following digrams you will see how to adjust the cleaning function and the frequency of the bar using the button.

You can also use this button to reset the bar to factory settings.

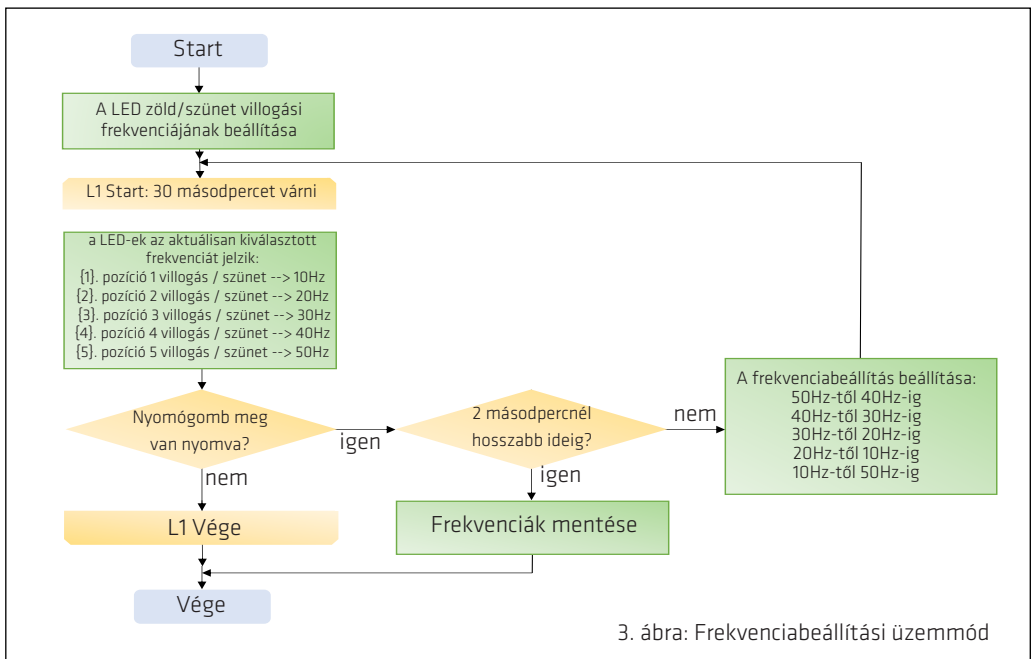
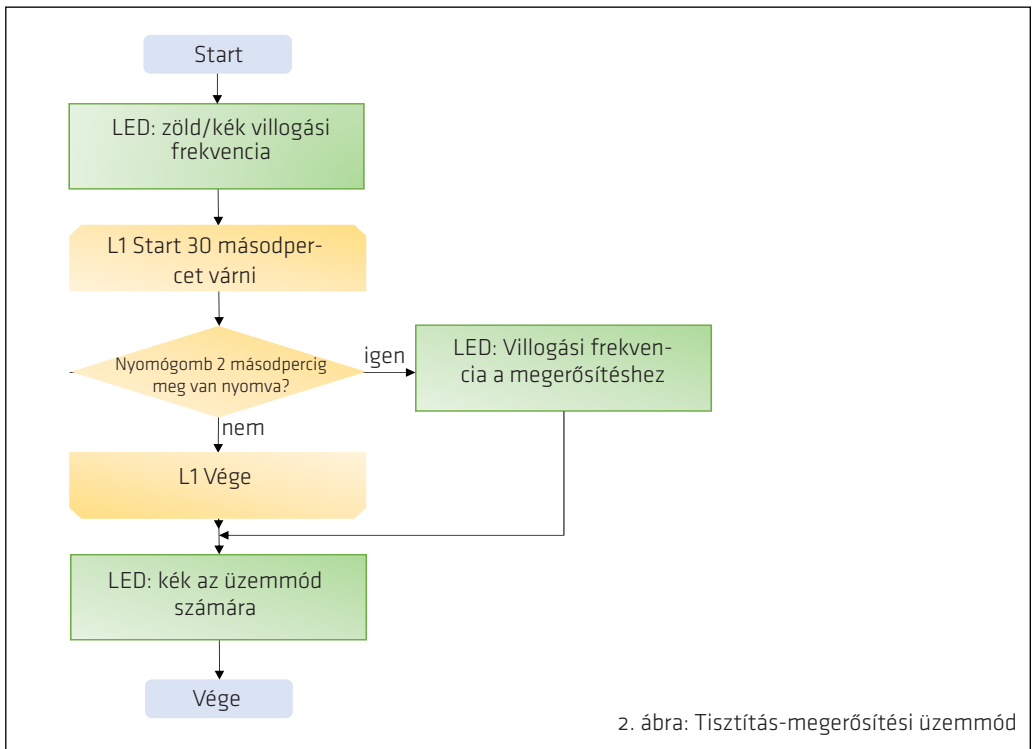
1 ábra: Program indítása (O. 13)

2 ábra: Tisztítás-megerősítési üzemmód (O. 14)

3 ábra: Frekvenciabeállítási üzemmód (O. 14)



Graphic 1: Program indítása



3.3 MŰSZAKI ADATOK

Szabványos méretek	
Cikkszám.:	Hosszúság:
945100	465 mm
945101	615 mm
945102	765 mm
945103	915 mm
945104	1065 mm
945105	1215 mm
945106	1365 mm
945107	1515 mm
945108	1665 mm
945109	1815 mm
945110	1965 mm
945111	2115 mm
945112	2265 mm
945113	2415 mm
945114	2565 mm
945115	2715 mm
945116	2865 mm
945117	3000 mm

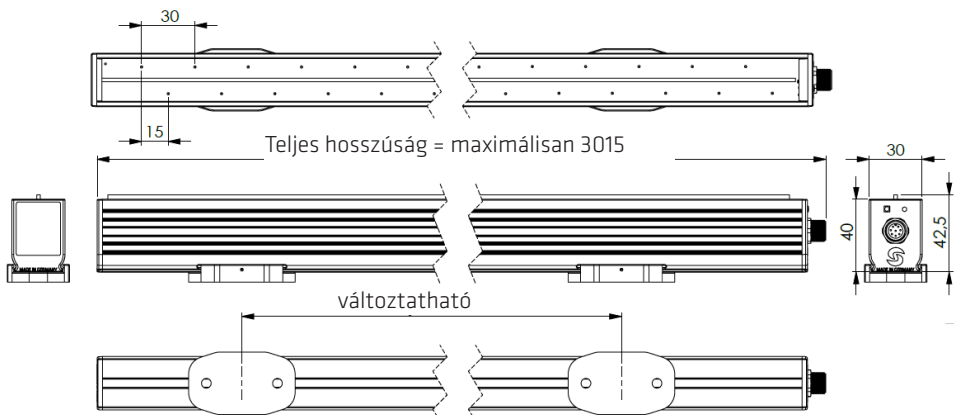
Profil - Anyag	GFK-Műanyag
Méretetek [szélesség x magasság]	45x30

Tápellátás	SI DC - PU (cikkszám: 945000) vagy egy tápegység (24V; 10 Watt) M12 csatlakozóval
Működési feszültség	24 V DC \pm 10%
Földelés	Feltétlenül szükséges a tápfeszültség negatív pólusát a védőföldelésre (PE) kötni. Ellenkező esetben a rúd megsérülhet.
Az SI DC-PU esetében már be van építve a tápegységbe. Cikkszám: 945000	230 V
Rövidzárlati feszültség / emissziós csúcs / földelés:	Maximum 70 μ A \pm 8 kV DC mellett
Kábelhosszúság	Előre összeszerelt állapotban kapható
Csatlakozók	M12 csatlakozó (12 pólusú)
Védelmi osztály	IP66

Kimenet	
Kimeneti feszültség	24 V DC maximum \pm 8 KV (pozitív és negatív)
Áram az emitter és a föld között	Maximum 70 μ A 7 kV egyenfeszültséggel
Környezet	
Hőmérséklet	Minimum 0°C...+50°C (+32°F...+122°F)
Tárolási hőmérséklet	Minimum 0°C...+80°C (+32°F...+176°F)
Anyagsebesség	Maximum 8 m/perc
Hatótáv	10-500 mm
Alkalmazhatóság	Ipari alkalmazások
Védelmi osztály	IP66

LED visszajelző	
Kék (időszakos villogás)	Frekvencia beállítása
	10Hz 1x villogás .-.
	20Hz 2x villogás .--.
	30Hz 3x villogás.---.
	40Hz 4x villogás.----.
	50Hz 5x villogás.-----.

Mechanikai adatok	
Effektív hosszúság	465-3000 mm [h]
Méreték	45 x 30 x (h) [magasság X szélesség X hosszúság]
Súly	1,9 kg/m
Ház	Üvegszállal erősített műanyag
Rögzítési lehetőségek	Horonykövek vagy tartókonzol
Emitter csúcsok közötti távolság	1/30 mm (pozitívól a negatívig 15 mm)
Sűrített levegős csatlakozás	N/A



2. ábra: Telepítés és összeszerelés

4. BIZTONSÁGI ÚTMUTATÓ



FIGYELEM

Villanyszerelési munkák

Súlyos vagy halálos sérülések veszélyes elektromos feszültség miatt

- ▶ Villanyszerelési munkákat vagy javításokat csak elektromosan képzett személy végezhet!
- ▶ A rudak tápellátását csak földelt NEC 2. osztályú tápegységgel vagy földelt LPS tápegységgel szabad működtetni.
- ▶ Kapcsolja ki a készüléket és biztosítsa újraindítás ellen!
- ▶ A készüléket megfelelően földelni kell.
- ▶ A feszültség alatt álló részekben csak egy másik személy felügyelete mellett végezzen munkát!
- ▶ Ellenőrizze az elektromos alkatrészeket, hogy nincs-e maradék töltés!



FIGYELEM

Sérült vagy szakadt tömlővezetékek

Nyomás alatt kiáramló levegő vagy a tömlők felverése által okozott sérülések

- ▶ Csak a megfelelő pneumatikus nyomásokhoz tervezett sértetlen tömlővezetékeket használjon!
 - ▶ Ne vezesse át a tömlővezetékeket éles széléken, ne hajlítsa meg a tömlőt, és ne használja a csatlakoztatott alkatrészek meghúzására!
 - ▶ Tartsa be a karbantartás és a tömlővezetékek cseréjének időközzeit!
-

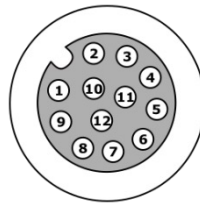
4.1 Az IONIC ZEUS CSATLAKOZTATÁSA ÉS ÖSSZESZERELÉSE IONIC ZEUS 4.0 ANTISZTATIKUS RÚD

► Kérjük, kövesse a következő lépéseket a kábelek felszerelésekor.

1. Csatlakoztassa a szabványos M12 csatlakozót, beleértve a előszerelt kábel (lásd a 945000 cikkszámot) a rúd M12-es aljzatának megfelelően.
2. Helyszíni feszültségforrások használatakor feltétlenül szükséges a tápfeszültség negatív pólusát (PIN5) a PE-re kötni, mivel ez a nagyfeszültségű kaszkád elektromos középpontja. Ennek a lépésnek a figyelmen kívül hagyása tönkretelheti a szerelvényt.
3. Húzza meg kézzel szorosan az M12 dugó csavarkötését.

A sáv PIN kiosztásának leírása a következő:

PIN	Funkció
1	CAN Low
2	RS232 TX
3	RS232 RX
4	+24 V DC
5	GND_HV
6	GND
7	PE
8	CAN_GND
9	CAN High
10	OUT
11	Boot
12	COM



3. ábra: Az M12 csatlakozóaljzat PIN kiosztása



VIGYÁZAT

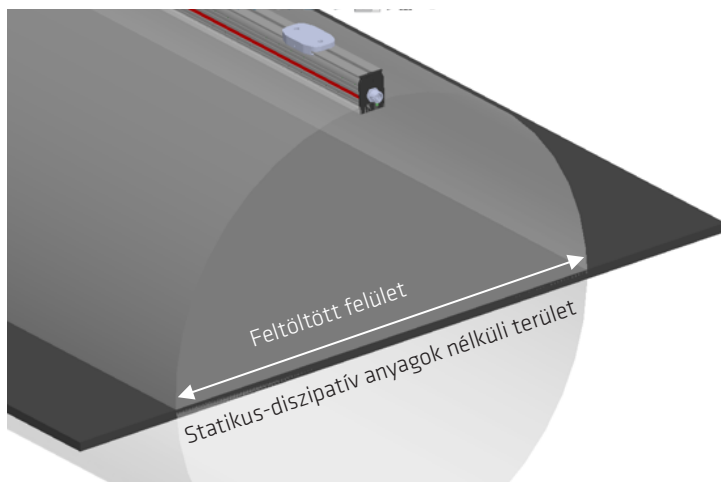
A rúd körüli Ø 500 mm-es tartományban a vezetőképes vagy földelt gépalkatrészek negatívan befolyásolják a kisülési kapacitást.

Az Ionic Zeus 4.0 antisztatikus rúd feszültségellátása már telepített táprendszerrel vagy 24 V DC gépfeszültséggel is biztosítható. A fent említett kritériumoknak azonban teljesülniük kell. Javasoljuk azonban a swepro tápegység SI DCPU tápegység (24 V) használatát (cikkszám: 945000).

Azt is javasoljuk, hogy a telepítés előtt ellenőrizze a készüléket, hogy nincs-e rajta sérülés. Bármilyen probléma esetén kérjük, forduljon hozzánk vagy illetékeséhez.

Az ionrudakat pontosan a statikusan feltöltött pont után kell felszerelni. Ebben a folyamatban az Ionic Zeus 4.0 antisztatikus rudat az optimális munkaterületen kell elhelyezni a semlegesítendő felületnél.

Ez a terület 10-500 mm munkatávolságban található. Az emitter csúcsainak a kisütni kívánt felület irányába kell mutatniuk.



4. ábra: Szabad terület

4.2 ÜZEMBE HELYEZÉS / ÚJBÓLI ÜZEMBE HELYEZÉS

A készülékek csatlakoztatása vagy újbóli üzembe helyezése előtt ellenőrizze, hogy a rúd megfelelően működik-e. Ennek ellenőrzésére azonnal indítsa el a rudat a tápfeszültség csatlakoztatása után. Ha ez az indítás sikeres volt, a kék funkció LED-nek villognia kell. Ha a készülék túlterhelt, a kék LED kialszik, és a piros LED villog. Ez azt jelenti, hogy a rud hiba üzemmódban van. A különféle hibák listája a 6.2 fejezetben található hibatáblázatban található.

Ebben az esetben azt javasoljuk, hogy először tisztítsa meg a emitter csúcsokat, száraz súrolókefével a hiba elhárításához.

5. Az IONIC ZEUS 4.0 KARBANTARTÁSA

A karbantartás magában foglalja a biztonságos állapot és a funkcionalitás fenntartását, helyreállítását vagy biztosítását célzó összes intézkedést.

Ebbe beletartozik:

- Karbantartási munka a funkcionalitás fenntartása érdekében
 - Tisztítási munkák (az állapotjelző LED legalább heti egyszeri ellenőrzését javasoljuk az állandó teljesítmény biztosítása érdekében. A tisztítást legalább hathetente el kell végezni.)
- Ellenőrzés a kopás jeleinek megállapítására
- Javító karbantartás, mint a hibás alkatrészek javítása vagy cseréje

5.1 BIZTONSÁG



FIGYELEM

Villanyszerelési munkák

Súlyos vagy halálos sérülések veszélyes elektromos feszültség miatt

- ▶ Az elektromos berendezéseken csak elektromosan képzett személy végezhet munkát!
- ▶ Kapcsolja ki az antisztatikus termékeket és biztosítsa újraindítás ellen!

A karbantartási és javítási munkák elvégzésekor vegye figyelembe az alábbi biztonsági előírásokat is:

- Bármilyen karbantartási és javítási munka elvégzése előtt a rendszert szakképzett villanyszerelőnek le kell kapcsolnia (feszültségmentesített állapotba kell kapcsolnia).
- Karbantartási és javítási munkákat csak karbantartó személyzet végezhet.
- Csak megfelelő szerszámokat használjon.
- Bármilyen karbantartási és javítási munka során viseljen egyéni védőfelszerelést.

5.2 KARBANTARTÁSI MUNKÁK



FIGYELEM

Villanszerelési munkák

Súlyos vagy halálos sérülések veszélyes elektromos feszültség miatt

- ▶ Az elektromos berendezéseken végzett munkákat csak szakképzett villanszerelő végezheti.
 - ▶ Kapcsolja ki az antisztatikus termékeket és biztosítsa újraindítás ellen!
-



VIGYÁZAT

A berendezés károsodása helytelen karbantartás miatt

- ▶ Az antisztatikus termékeket működés közben soha nem szabad folyadékba meríteni.
-

Minden nagyfeszültségű termék érzékeny a páratartalomra és minden egyéb vezetőképes szennyeződésre, mivel ez előbb-utóbb szivárgó áramok képződése miatt meghibásodást okoz, és befolyásolja az antisztatikus termékek teljesítményét.

Minden nagyfeszültségű termék érzékeny a páratartalomra és minden egyéb vezetőképes szennyeződésre, mivel ez előbb-utóbb szivárgó áramok képződése miatt meghibásodást okoz, és befolyásolja az antisztatikus termékek teljesítményét.

Az antisztatikus termékek karbantartását és tisztítását legalább 6 hetente el kell végezni. Erősen szennyezett környezetben, valamint magas páratartalmú környezetben a tisztítási időközt csökkenteni kell.

Ebből a célból az antisztatikus rudakat megfelelő tisztítószerrel és megfelelő szerszámmal meg kell tisztítani. (Példa: izopropil alkohol és egy súrolókefe)

Erős szennyeződés esetén puha sörtéjű kefék kell használni.

6. ÜZEMZAVAROK

6.1 BIZTONSÁG



Villanszerelési munkák

Súlyos vagy halálos sérülések veszélyes elektromos feszültség miatt

- ▶ Villanszerelési munkákat csak szakképzett villanszerelő végezhet!

6.2 HIBATÁBLÁZAT

Probléma	Ok	Megoldás
Egyik LED sem világít		
	Nincs magas feszültség az emitter csúcsain	<ul style="list-style-type: none">• Ellenőrizze a feszültségellátást• Ellenőrizze a biztosítékot• Ellenőrizze a csatlakozókábelt
	A fénykibocsátó diódák hibásak	Indítsa újra a sávot, ha csak egy LED nem reagál, küldje be a rudat ellenőrzésre.
A piros LED villog		
2 x piros/szünet villogási frekvencia	Nagymértékben elszennyeződött emittercsúcs	A rudat ki kell kapcsolni, az emittercsúcsot meg kell tisztítani
4 x piros/szünet villogási frekvencia	A pozitív ionizátor mérete kicsi	A rudat ki kell kapcsolni és az emittercsúcsok felületét ellenőrizni
5 x piros/szünet villogási frekvencia	A negatív ionizátorok mérete túl kicsi	A rudat ki kell kapcsolni és az emittercsúcsok felületét ellenőrizni
6 x piros/szünet villogási frekvencia	Mindkét ionizátor mérete túl rövid	A rudat ki kell kapcsolni és az emittercsúcsok felületét ellenőrizni
7 x piros/szünet villogási frekvencia	Pozitív kaszkádfrekvencia-hiba	A rudat újra elindítani
8 x piros/szünet villogási frekvencia	Negatív kaszkádfrekvencia-hiba	A rudat újra elindítani

10 x piros/szünet villogási frekvencia	Max. üzemi hőmérséklet	Kapcsolja ki a rudat és ellenőrizze a környezeti feltételeket
folyamatosan piros	Belső hiba	Kérjük, vegye fel a kapcsolatot a támogatással
2 x piros/kék villogási frekvencia	"Figyelmeztetés" az elszennyeződött emittercsúcsok miatt	Az emittercsúcsokat meg kell tisztítani
4 x piros/kék villogási frekvencia	"Figyelmeztetés" - teljesítmény a pozitív oldalon túl nagy	Ellenőrizze az emittercsúcsokat és a környezetüket
5 x piros/kék villogási frekvencia	"Figyelmeztetés" - teljesítmény a negatív oldalon túl nagy	Ellenőrizze az emittercsúcsokat és a környezetüket
Nem megfelelő kisütési teljesítmény		
	Az emitter csúcsait meg kell tisztítani	Kapcsolja ki a rudat és tisztítsa meg.
	Az emitter csúcsok kopottak	Ellenőrizze a csúcsokat és szükség esetén ellenőrizze a munkatávolságot.
	Az emittercsúcsok túl közel vannak a földelt alkatrészekhez	Gondolja át a telepítési pontot, és szükség esetén szerelje fel újra egy másik helyre.
	Az emittercsúcsok túl messze vannak a felülettől ahhoz, hogy levegyék a töltés	Gondolja át a telepítési pontot, és szükség esetén szerelje fel újra egy másik helyre.
	Ne szerelje fel a rudat statikus elektromosságot disszipatív anyagokkal szemben	Gondolja át a beépítési helyzetet, és szükség esetén szerelje fel újra. A kiürítendő felületnek szabad területen kell lennie.

7. ÁRTALMATLANÍTÁS

Az Ionic Zeus 4.0 antisztatikus rúd végleges szétszerelése után az üzemeltető cégnek meg kell semmisítenie az összes felhasznált anyagot és alkatrészt az adott üzemi ország hatályos előírásainak megfelelően.

Különös gondosságot igényel a környezetre káros anyagok ártalmatlanítása, pl.

- Műanyag részek
- Gumi alkatrészek
- Elektromos alkatrészek
- Működési és segédanyagok



Elektromos készülékek gyártójaként (B2B) a Swedex GmbH Industrieprodukte a „swepro” márkanév alatt gyártott és forgalmazott termékek térítésmentes megsemmisítését kínálja ügyfeleinek. Elektromos készülékeink 8 kV-ig áthúzott szimbólummal vannak ellátva, az ElektroG 3. számú melléklete szerint (Elektromos és elektronikus berendezésekről szóló törvény).

A kiszállított termék használati útmutatója már tájékoztatást ad vásárlóinknak a megsemmisítés lehetőségéről. Ügyfelünk a visszaküldést e-mailben jelentheti be a service@swepro.de e-mail címen, a <https://www.swepro.com/> weboldalunkon található kapcsolatfelvételi űrlap segítségével vagy az értékesítési osztály kapcsolattartóján keresztül. A Swedex GmbH Industrieprodukte viseli a „swepro” márkájú elektromos készülékek ártalmatlanításának költségeit. A termék beküldését követően az elektronikai hulladékot összegyűjtjük, újrafelhasználható anyagfajták szerint válogatjuk és rendszeres időközönként eljuttatjuk újrahasznosítható anyagokkal foglalkozó partnereinkhez.

A készüléket nem szabad a háztartási hulladékkal együtt kidobni. Ezért adja le a készüléket egy jóváhagyott gyűjtőhelyen, vagy semmisítse meg a törvényi előírásoknak megfelelően. Ön így aktívan hozzájárulhat a környezetvédelemhez.

8. VISSZAJELZÉS

Kérjük, ne habozzon, küldje el nekünk kérdéseit, javaslatait és kritikáját termékünkkel vagy jelen dokumentációval kapcsolatban:



SWEPRO Kereskedelmi Kft.
Rákóczi u. 1.
8000 Székesfehérvár

Telefon: +36 22 814 650

info@swepro.hu
www.swepro.hu

Köszönöm a segítségét!